

S^{TE} SAVINE

ÉGLISE

DE SAINTE-SAVINE



1 UN PEU D'HISTOIRE

Vers la fin du 3^e siècle, une jeune fille grecque, née à Samos, nommée Savine, quitte sa famille et son pays. Elle est accompagnée de Maximinole, sa soeur de lait, et s'en va à la recherche de son frère Savinien qui était venu au pays des Tricasses pour évangéliser la Gaule. Arrivées aux portes de la ville de Troyes, elles apprennent la mort de Savinien, martyrisé à Rilly-Sainte-Syre. Savine tombe foudroyée de douleur et meurt épuisée de fatigue. Elle est enterrée à l'endroit même où elle a rendu son dernier soupir, à l'entrée de l'actuelle ville de Sainte-Savine (Croix Lamothe). **Telle est l'origine de l'église et du nom que porte la commune.**

Quatre cents ans après, entre 626 et 637, Ragnégésile, dix-septième évêque de Troyes, fait élever un oratoire en l'honneur de Savine, dans un fonds de terre qui lui appartenait. Le tombeau de l'évêque se voit encore dans une des chapelles latérales.

Plusieurs fois détruite et réédifiée, l'église dresse encore son clocher sur son emplacement primitif. Elle date du 16^e siècle. Le portail principal est plus récent et porte la date de 1611.

2 L'ARCHITECTURE EXTÉRIEURE

L'église est un vaste rectangle dont seule émerge l'abside qui laisse apparaître un décrochement à trois pans.

Le beffroi en bois carré renferme trois cloches :
Marguerite (1300 kg) installée en 1603,
Marthe Joséphine (900 kg)
et Amélie Henriette (600 kg) installées en 1893.



Le portail principal d'ordre corinthien est composé d'un fronton brisé. Il est surmonté d'une statue de Maximinole.

Sur le côté droit, la porte s'ouvre sous le pignon méridional. Elle est formée de deux arcades jumelles Renaissance. De chaque côté de cette porte, deux statues sont placées : à droite, une Vierge de Pitié (1641) et à gauche, un Christ de Pitié (copie).

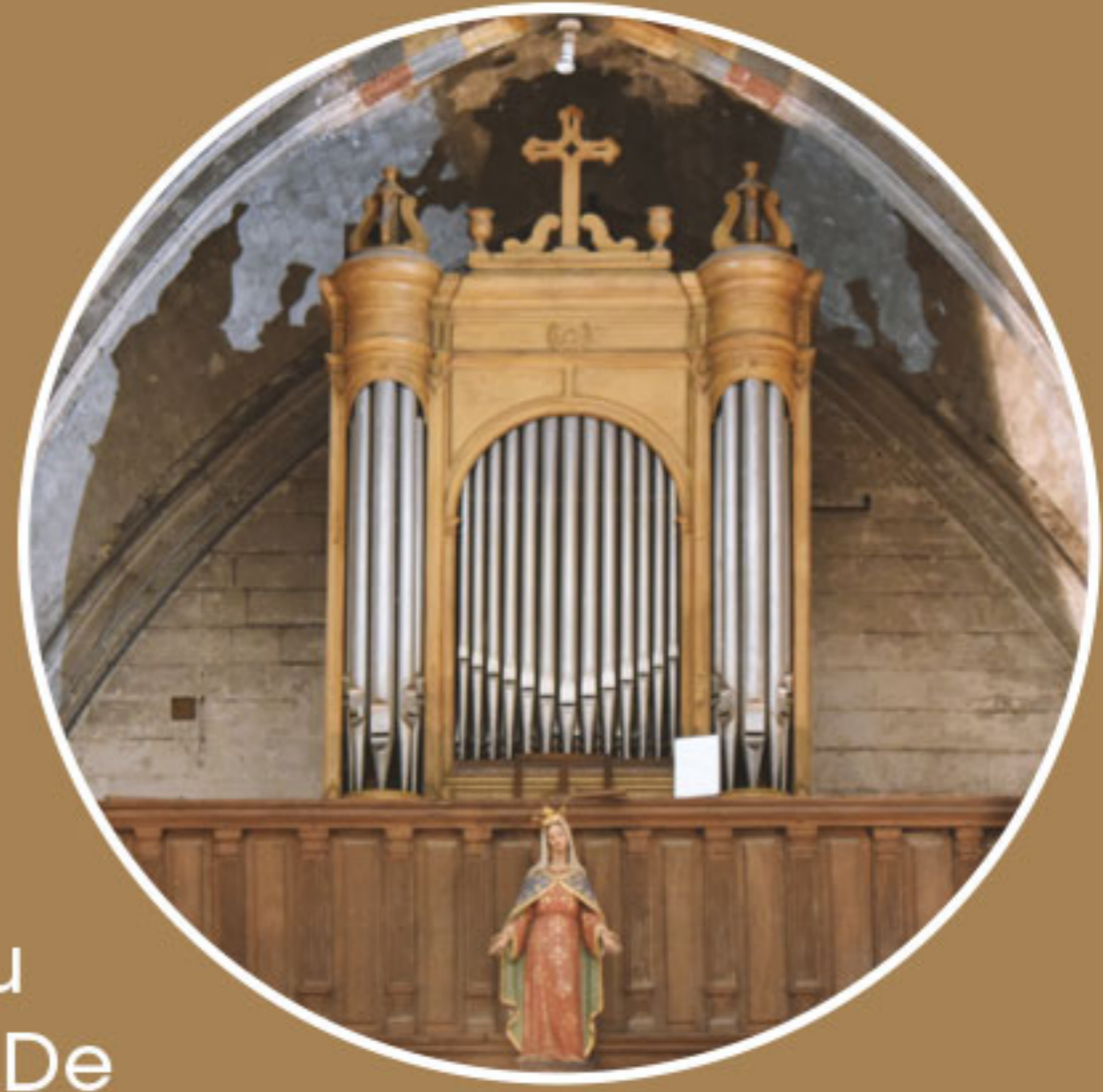


3 L'ARCHITECTURE INTÉRIEUR

L'intérieur de l'église est riche d'œuvres d'art et de vitraux datant principalement du 16^e et 19^e siècle.

L'ORGUE

Installé le 26 avril 1870, il est fourni par les facteurs Charles Rolin et fils. Il a été restauré en 1980 et est doté d'un clavier de 54 notes, d'un pédalier de 27 notes, de 7 jeux et de 540 tuyaux. La tribune de l'orgue est plus ancienne (1618). C'est la seule du département datant du 17^e siècle. De part et d'autre de l'orgue, deux vitraux sont réalisés dans les collatéraux. Dans le collatéral de gauche, un vitrail représente sainte Savine entourée des apôtres Jacques et Jean, ainsi que Sainte-Maure et Sainte-Mathie. Il est réalisé par Louis Hugot en 1879.



Dans le collatéral de droite, Adam et Eve sont représentés dans un vitrail plus moderne (1^{er} quart du 20^e siècle).

LE CHŒUR

Il est à trois pans. Les verrières de Vincent Larcher représentent les vies de Sainte-Savine (1868) et Saint-Savinien (1869).



Le maître-autel s'élève jusqu'à la voute et est composé de deux colonnes corinthiennes et d'un fronton circulaire. Il est en bois peint et date du 17^e siècle. Il possède un beau tabernacle dont la porte fait apparaître une sculpture représentant le Christ portant un calice. Le tableau central représente Sainte-Savine secourant les pauvres (1657).



Les lambris du chœur en panneaux de bois illustrent l'Annonciation, la Nativité, la Pentecôte, le Repos pendant la Fuite en Egypte et les quatre Evangélistes. Aux angles du chœur, deux statues sont installées : Saint-Pierre (avec une clé) et Saint-Paul (avec une épée).

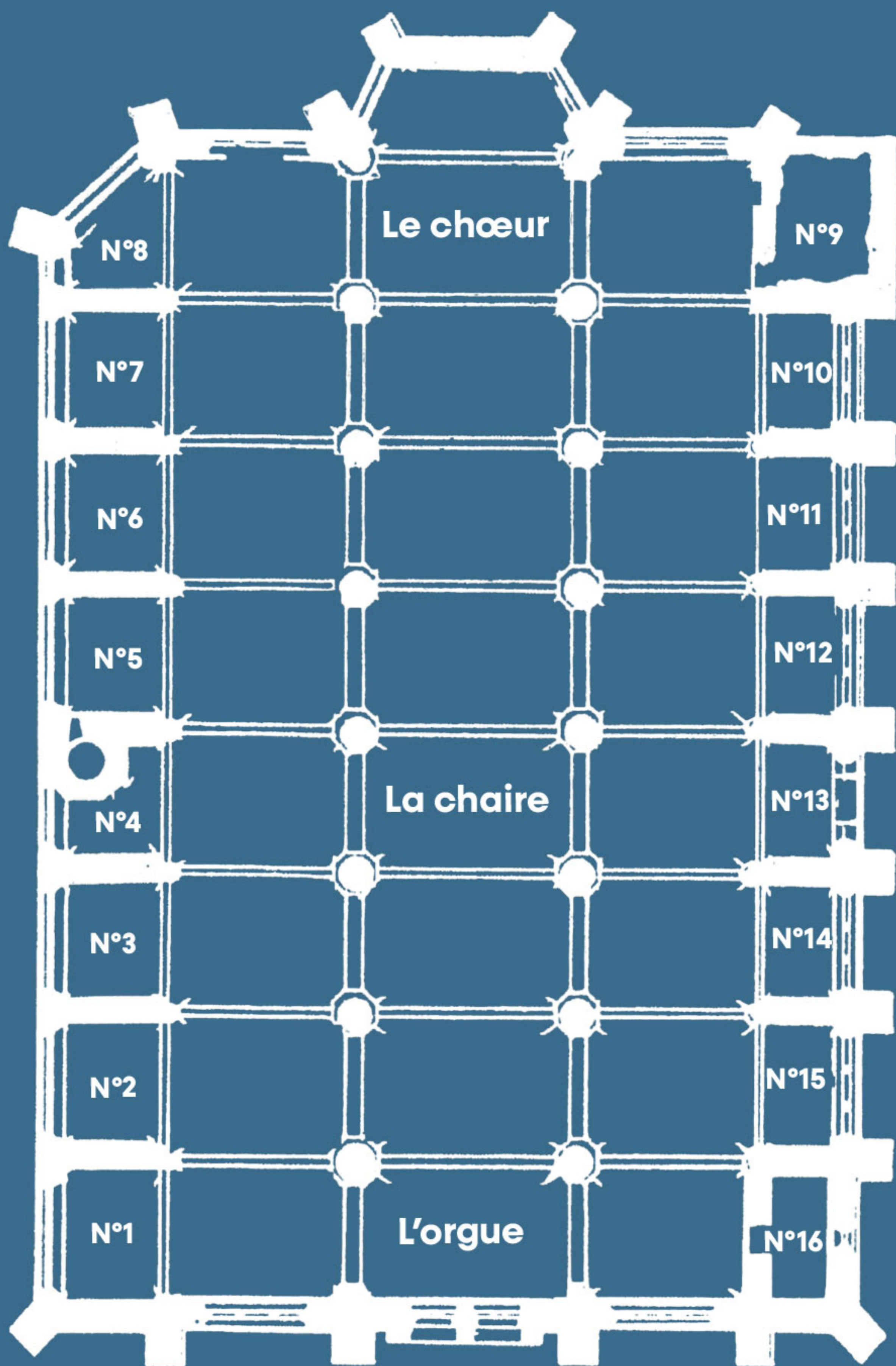
Les piliers de la nef sont décorés de statues de pierre du 17^e siècle : Saint-Savinien et Sainte-Savine, Saint-Fiacre (avec une pelle) et Saint-Paul (avec une grappe de raisin).

LA CHAIRE

Datant de 1626, elle a été réalisée par Noël Fournier, maître menuisier à Troyes. Elle est composée de cinq pans représentant Sainte-Savine et les quatre évangélistes : Luc, Marc, Matthieu et Jean.



4 LES CHAPELLES



CHAPELLE N°1

Le vitrail représente la vie de Saint-Loup, évêque de Troyes au 5^e siècle. Il est réalisé par Georges Lavergne en 1888. La chapelle est convertie en chapelle sépulcrale et accueille **le tombeau de Ragnégésile** en pierre sculptée, datant de l'époque mérovingienne. Sur le mur ouest, deux tableaux sont accrochés : *Le pape saint Clément ordonnant saint Denis en présence de ses compagnons Rustique et Eleuthère*



(un original du 19^e siècle d'une toile de Jacques de Létin) et *Le Christ en croix entre la Vierge, les Apôtres, Saint-Denis et Sainte-Savine*.

CHAPELLE N°2

Le vitrail représente Notre-Dame de la Salette apparaissant à deux enfants. Il est réalisé par Louis Hugot en 1879. Deux statues du 16^e siècle sont installées : à droite, une Vierge de la Pitié et à gauche, un Christ souffrant.

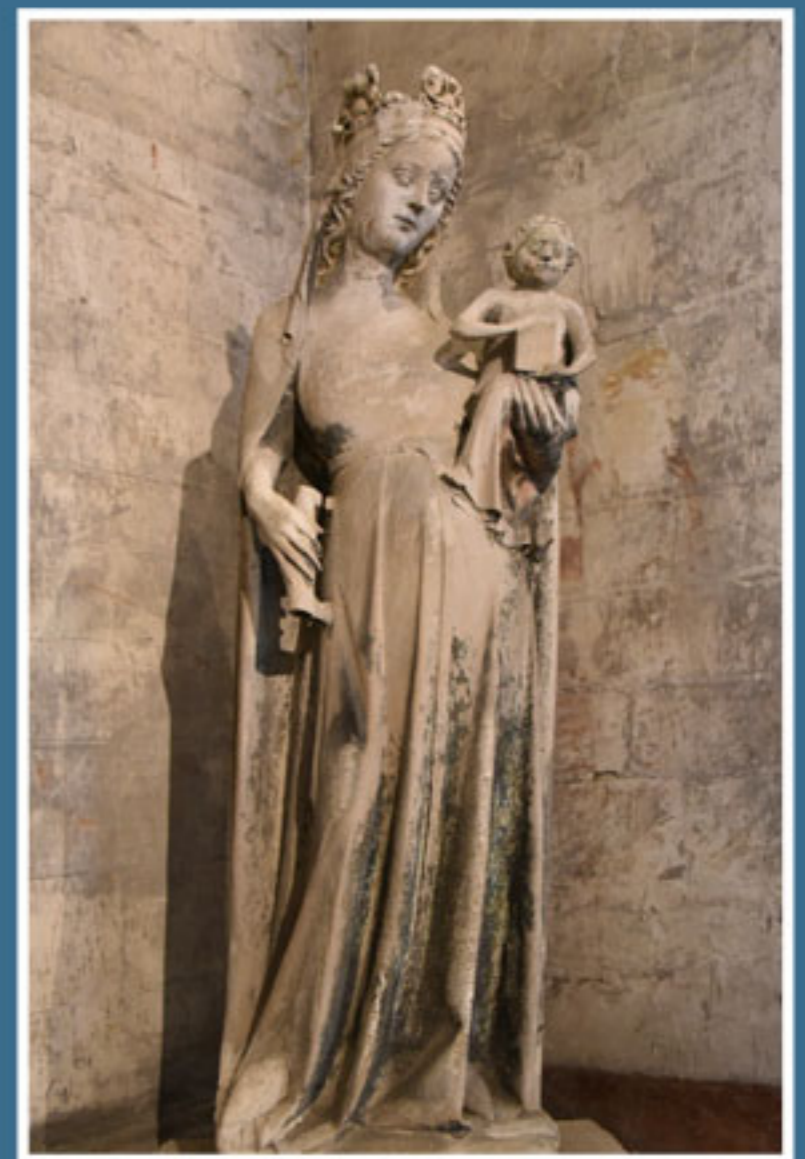
Un diptyque du 16^e siècle représente des scènes de la Vie de la Vierge : Sainte-Anne en prière, naissance de la Vierge, présentation de la Vierge au temple, mariage de la Vierge, adoration de l'Enfant, annonce de sa mort prochaine par saint Michel. Au revers, l'enfance de Jésus peut être observée. Le coffre en bois sculpté recouvrait le tombeau de Ragnégésile (chapelle N°1). Quatre bâtons de confrérie en bois peint sont installés dans les quatre coins de la chapelle dont Saint-Fiacre (avec une pelle) et Saint-Vincent (avec une grappe de raisin).

CHAPELLE N°3

Le vitrail représente la légende de Sainte-Madeleine. Il est réalisé par Louis Hugot en 1880. Sur la droite, trois statues de pierre du 16^e siècle sont sur l'autel : Saint-Yves, Saint-Roch et Saint-Paul (avec une grappe de raisin). Au-dessus, un tableau de Louis Hugot de 1859 représente le Christ en croix. Sous l'autel, un volet de triptyque du 16^e siècle présente le Christ descendant aux Limbes et l'Apparition à l'apôtre Pierre. En face, une statue d'une Vierge de Pitié du 16^e siècle est installée.

CHAPELLE N°4

La tourelle qui mène aux combles masque en partie le vitrail composé de fragments anciens (16^e siècle) complétés de panneaux modernes. Des épisodes de la vie de Sainte-Savine sont décrits : Sainte-Savine accompagnée de Maximinole, Sainte-Savine et sa compagne baptisés à Rome, Sabinius, le père de Sainte-Savine. A droite, une grande **statue représente une Vierge à l'Enfant** du 16^e siècle.



CHAPELLE N°5

La chapelle est ornée d'un vitrail signé Louis Hugot, réalisé en 1877, qui montre les actes de la vie de Saint-Mammès, martyr au 3^e siècle. Le vitrail est donné à l'église par le curé M. Louis-Désiré Vivien. À droite, trois statues du 16^e siècle sont sur l'autel : Saint-Laurent, l'Education de la Vierge (Sainte-Anne et la Vierge) et Saint-Roch. Au fond de la chapelle, un panneau de bois présente *L'Ascension du Christ*. A gauche, une statue de Saint-Eloi est placée au-dessus de la porte.

CHAPELLE N°6

Le vitrail (16^e siècle) représente dans sa partie haute la légende de Saint-Eloi : distribution des aumônes et guérison du pied d'un cheval. Dans la partie basse, trois saints sont présents : Saint-Claude, Saint-Thibault et Saint-Edme. À droite, une peinture murale, partiellement effacée, évoque Saint-Nicolas, Saint-Martin et Saint-Edme. Trois statues de pierre du 16^e siècle sont installées : Saint-Robert, Saint-Benoît et Saint-Frobert. En face, sur le mur de gauche est accroché le tableau du 17^e siècle *Saint Louis lavant les pieds d'un pauvre*. Quatre anciens reliquaires sont installés dans la chapelle.



CHAPELLE N°7

La chapelle est ornée d'un vitrail représentant la légende de saint Nicolas. La partie basse est complétée par Louis Hugot en 1871. Le reste date du 16^e siècle. Sur le mur de droite est installé un autel en panneau de bois, avec au centre, une statue de bois : **Vierge assise tenant l'enfant Jésus** (17^e siècle). À gauche, un tableau de panneau de bois peint par Pierre Lisart en 1571 présente Moïse sauvé des eaux.



CHAPELLE N°8

La chapelle présente deux vitraux. Celui de gauche (16^e siècle) est composé de plusieurs saints : Saint-Louis, Saint-François, Saint-Georges ainsi que Saint-Etienne, Sainte-Julie et Saint-Vincent. Celui de droite illustre dans sa partie basse (1880, Louis Hugot) la vie de Saint-Athanase, contemporain de Sainte-Savine, et dans la partie haute, plusieurs saints sont représentés : Saint-Christophe portant l'enfant Jésus sur ses épaules, Saint-Bernard et Saint-Nicolas ressuscitant trois enfants.

Trois reliquaires en bois sont disposés sur un chasublier. Sur le mur de fond du collatéral nord, un panneau peint sur bois du 16^e siècle illustre le martyr de Saint-Sébastien. Il est surmonté par trois statues : Notre-Dame de Lorette, Saint-Sébastien et Saint-Nicolas, ainsi qu'une **clé de voute sculptée** : Vierge à l'Enfant.

CHAPELLE N°9

La chapelle est murée pour accueillir la sacristie. Le mur est orné de deux clés de voute : au-dessus de l'entrée, le monogramme du Christ, et Sainte-Savine accompagnée de Maximinole, avec son bâton de pèlerin et son évangile. Le mur du fond du collatéral sud accueillait le **Triptyque de la Vie de la Vierge** qui a bénéficié d'une restauration et qui sera prochainement réinstallé. Le retable se prolonge sur le mur du chevet par

un autre panneau peint divisé en trois parties : la nativité de la Vierge, la présentation de la Vierge au temple et le mariage de la Vierge. Au-dessus, un vitrail présente les symboles litaniques de la Vierge et la vie du Christ et de la vierge, dont l'Assomption de la Vierge.



CHAPELLE N°10

Le vitrail représente la vie et les miracles du Christ (1886, Louis Hugot). Sur le tabernacle de l'autel est installée une statue de Sainte-Savine. Sous l'autel, un Christ gisant est présenté entre deux colonnes corinthiennes. Derrière la statue, sur le mur, une peinture murale présente la crucifixion. Face à l'autel, un panneau peint *Jésus au jardin des oliviers*.

CHAPELLE N°11

La chapelle est ornée d'un vitrail en grisaille (1885, Louis Hugot) représentant des scènes de la Sainte Famille : la Nativité, la Fuite en Égypte, Jésus parmi les docteurs de la loi, la mort de Joseph, ainsi que la Trinité dans le haut du vitrail. L'autel installé dans la chapelle est dédié à Joseph.

CHAPELLE N°12

Verrière de la Transfiguration (1879, Louis Hugot). Trois statues sont placées : Saint-Georges terrassant le dragon d'un coup de lance, Saint-Loup (malheureusement aujourd'hui sans tête) et une Sainte non identifiée, portant un livre. En face, un panneau de bois peint du 16^e siècle, représente Saint-Martin intercédant pour les captifs. Au revers, le donateur est entouré de Sainte-Savine et Saint-Guillaume.

CHAPELLE N°13

La porte latérale remplace la chapelle. Au-dessus, le vitrail du 16^e siècle est composé de trois panneaux : Saint-Pierre, Sainte-Savine et Saint-Frobert. En haut du vitrail, dans le tympan, le martyr de Saint-Hippolyte est représenté.

CHAPELLE N°14



Le vitrail ornant la chapelle représente l'arbre de Jessé (1883, Louis Hugot). Trois statues sont installées : Sainte-Marguerite, Sainte-Catherine et une Vierge de Pitié. Sur le mur d'en face est placé un tableau contemporain de Christ en croix de Louis Ryckbosch.

CHAPELLE N°15

Le vitrail présente plusieurs scènes, de gauche à droite dans les lancettes : l'apparition du Christ aux apôtres, la Cène et une famille de donateurs présentée par Saint-Jean. Dans les têtes des lancettes, de gauche à droite, Saint-Lyé, la Vierge à l'Enfant et Saint-Bernard sont représentés. Dans la partie haute du vitrail, il y a une évocation de la résurrection du Christ ainsi qu'un ornement à forme géométrique. Les parties basses du vitrail datent du 19^e siècle et les parties hautes du 1^{er} quart du 16^e siècle, à l'exception de la pointe du tympan datant du 20^e siècle.



Sous le vitrail, un diptyque, offert par des vigneron en 1547, présente la Passion, la mise au tombeau et la résurrection du Christ. Sur le mur de droite, le baptême du Christ par Saint-Jean-Baptiste est peint sur une toile d'après Mignard et date du 17^e siècle. En face, trois statues sont installées sur l'autel : Saint-Maur, une Vierge de la Pitié et Saint-Michel.

CHAPELLE N°16

La travée a été murée. Sur le mur, un panneau peint présente la multiplication des pains (17^e siècle).